

# EL MAS DE NOGUERA Y SU ENTORNO NATURAL

## Relieve

El Mas de Noguera se encuentra en un punto de transición entre los altiplanos turolenses y la llanura costera valenciana.

En la comarca del Alto Palancia se distinguen cuatro unidades de relieve principales: el **valle del río Palancia**, que nace en la zona más occidental de la comarca (Bejís) y la recorre en sentido noroeste-sureste; el **páramo de Barracas**, prolongación geológica del altiplano del sur de Teruel, con una altura de 1.000 a 1.100 m, en él se localizan las sierras de El Toro y Pina que suponen las máximas altitudes de la comarca (1.618 m); la **Sierra de Espadán**, situada al norte del río Palancia, divide la cuenca de éste de la del Mijares, se caracteriza por sus suelos de rodeno y la abundancia de alcornocales, está declarada Parque Natural; y la **Sierra de Calderona**, situada al sur del río Palancia, en la que son mayoritarios los suelos calizos, en los que crece el pino carrasco y la encina o carrasca, pero con zonas de rodeno, en las que domina el alcornocal, también declarada Parque Natural.

La vecina comarca del Alto Mijares abarca también parte de la Sierra de Espadán en su parte sur, mientras en la parte central y norte predominan las calizas. Presenta un paisaje con elevados índices de abruptosidad que originan parajes muy bellos. Muestra de ello son, en el término de Montanejos, las impresionantes gargantas talladas tanto por el río Mijares como por su afluente el barranco de la Maimona.

El Mas de Noguera, en concreto, se encuentra en la sierra de Cerdaña, al

norte de la sierra de Espadán y al sur de la de Pina. Pertenece a la comarca del Alto Palancia, pero sus aguas vierten en el Mijares.

Es una zona caliza y arcillosa, en la que abundan las formaciones cársticas que han dado lugar a numerosas cuevas y simas.

La cueva más cercana a la masía es la de Cerdaña, a unos 40 minutos andando. Pero en la zona podemos encontrar otras muchas cuevas y simas.

*"En el monte ó sierra Cerdaña se halla una maravillosa cueva, la cual presenta una entrada grandiosa y clara, adornada con profusión de estalactitas que con la variación de sus caprichosas formas y raros colores le dan un aspecto grandioso e imponente. Por su parte interna se comunica con una galería subterránea que no se sabe donde termina por su densa oscuridad y difícil averiguación."* (MUNDINA MILAVALLE, Bernardo. "Historia, Geografía y Estadística de la Provincia de Castellón". Castellón. 1.873)



Cueva de Cerdaña

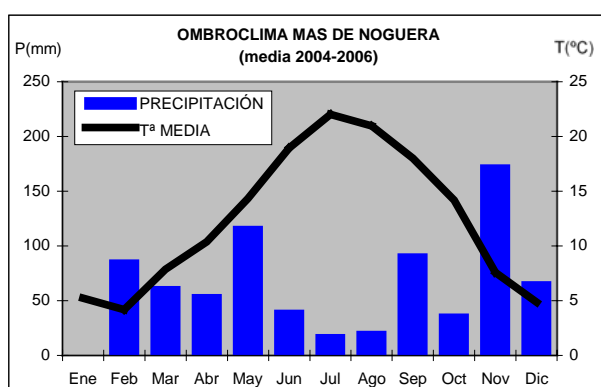
## Clima

Estas tierras cuentan con valores altos de radiación solar incidente, lo que permite una elevada actividad de la vegetación. Sin embargo inciden también en la evaporación, creando en verano condiciones semiáridas que limitan el desarrollo de dicha vegetación. Provoca también contrastes en la sensación térmica entre el día y la noche y, dentro del día, entre estar al sol o a la sombra.

Enero es el mes más frío, como en el resto de la provincia, pero a diferencia de la mayor parte de ésta el más cálido es julio, mientras en la zona litoral la influencia del mar traslada las temperaturas máximas al mes de agosto.

Los inviernos son fríos, con heladas desde de diciembre hasta mediados de marzo.

La distribución de la lluvia es diferente a la de buena parte de la provincia, donde está muy marcada su concentración en otoño y primavera, por el contrario se encuentra distribuida de forma más uniforme a lo largo del año. Suelen recogerse, de media, entre 500 y 600 mm anuales.



Resumen de los registros meteorológicos de Mas de Noguera de los últimos tres años

## Flora

El importante gradiente de altitudes, superior a los 1.300 m, la variedad de tipos de suelos y la baja densidad de población permiten en estas tierras ecosistemas muy variados y bien conservados.

Entre las comunidades vegetales destacan principalmente tres formaciones: el alcornocal, el carrascal y sabinars. El primero se extiende por las zonas de suelos silíceos, derivados del rodno, especialmente en la Sierra de Espadán y algunas zonas de la Sierra de Calderona. Se trata de un bosque denso cuando está bien conservado, bien estructurado, con un nivel arbóreo dominado por el alcornoque (*Quercus suber*) y un sotobosque arbustivo en el que son frecuentes el torvisco (*Daphne gnidium*), el palomesto (*Rhamnus alaternus*), el cade (*Juniperus oxycedrus*), el lentisco (*Pistacia lentiscus*) y el madroño (*Arbutus unedo*).



Jara blanca (*Cistus albidus*)

La degradación de estos bosques lleva a formaciones en las que domina el brezo blanco (*Erica scoparia*) y el mollerol (*Cytisus villosus*) en las primeras etapas

y después las jaras (género *Cistus*) junto al pino rodeno (*Pinus pinaster*).



Carrasca (*Quercus ilex* subsp. *rotundifolia*)

La mayor parte de la superficie corresponde al carrascal, como en todo el territorio valenciano. Cuando está en su óptimo, situación por desgracia escasa, es un bosque bien estructurado, dominado por la carrasca (*Quercus ilex* subsp. *rotundifolia*) a quien acompañan numerosos arbustos como el labiérnago (*Phillyrea angustifolia*), el aladierno (*Rhamnus alaternus*), el cade (*Juniperus oxycedrus*) o el enebro (*Juniperus oxycedrus*) y lianas como la zarzaparrilla (*Smilax aspera*), la madreselva (*Lonicera implexa*) o la vidiella (*Clematis flammula*).

La degradación de estos bosques conduce a la aparición de coscojares con lentisco o de tomillares y romerales, en los que el romero (*Rosmarinus officinalis*), el brezo (*Erica multiflora*), la coronilla de fraile (*Globularia alypum*), la aliaga (*Ulex parviflorus*) y la albada (*Anthyllis cytisoides*) son las especies más frecuentes. Actualmente, como consecuencia de la degradación y las intensas repoblaciones, gran parte del área del carrascal está ocupado por

pinares de pino carrasco (*Pinus halepensis*).



Madreselva (*Lonicera implexa*)

En las zonas altas lindantes con Aragón, especialmente en la Sierra de El Toro, se encuentran formaciones de sabinar, en las que domina la sabina albar (*Juniperus thurifera*) y el enebro (*Juniperus communis*)

En enclaves húmedos con suelos profundos y frescos aparecen formaciones de quejigo (*Quercus faginea*), acompañado muchas veces de majuelo (*Crataegus monogyna*), endrinos (*Prunus espinosa*), serbales (*Sorbus torminalis*) y aligustres (*Ligustrum vulgaris*).

En dos comarcas que reciben el nombre de sus ríos, el Mijares y el Palancia, no podemos olvidar la vegetación de ribera. En los cursos de agua permanente que

no han sido alterados está formada por tres franjas paralelas a cada lado del cauce. La más próxima al agua la ocupan las saucedas, formadas por diversas especies de sauces o sargaes, arbustos o arbolillos del género *Salix* (*S. eleagnos*, *S. purpurea*, *S. atrocinera*, *S. fragilis*, *S. alba*, *S. triandra*), que juegan un papel importante en las avenidas al disminuir la velocidad de la corriente y filtrar los detritus que arrastra el agua. A continuación se sitúan las choperas, que en ocasiones pueden llegar a contactar con el agua, en las que domina generalmente el álamo blanco (*Populus alba*), aunque en ocasiones pueden observarse otras especies del mismo género como el álamo negro (*P. nigra*) o el temblón (*P. tremula*), acompañados de zarzas (*Rubus sp.*) y majuelos (*Crataegus monogyna*). Finalmente, en la franja más alejada del cauce, encontramos las olmedas, formadas por un estrato arbóreo de olmos (*Ulmus minor*) acompañado de zarzas y majuelos. Aunque distanciadas del agua las olmedas necesitan suelos profundos y húmedos, por lo que desde antiguo han sido reemplazadas por huertas, por lo que actualmente sólo quedan pequeños núcleos aislados.



Majuelo (*Crataegus monogyna*)

Finalmente debemos destacar la abundancia de plantas aromáticas y condimentarias, las cuales siguen teniendo un uso abundante en la gastronomía de la zona: romero (*Rosmarinus officinalis*), tomillo (*Thymus vulgaris*), abrótnano (*Santolina chamaecyparissus*), espliego (*Lavandula latifolia*), etc.



Romero (*Rosmarinus officinalis*)

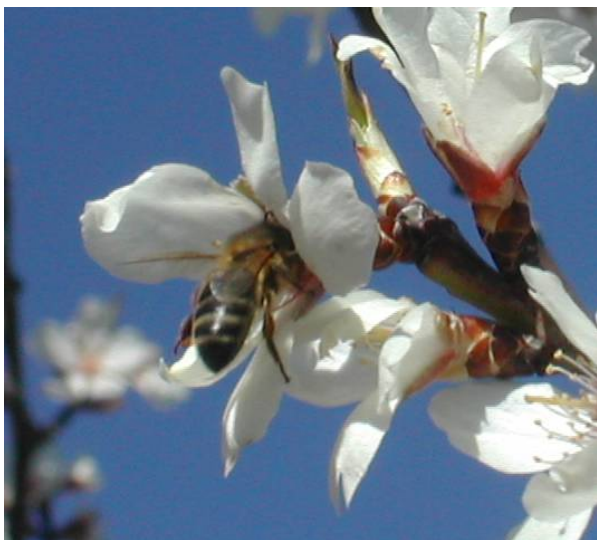
## Fauna

**Mamíferos:** cabra monés (*Capra pyrenaica*), corzo (*Capreolus capreolus*), turón (*Mustela putorius*), musgaño de cabrera (*Neomys anomalus*), garduña (*Martes foina*), jabalí (*Sus scrofa*), zorro (*Vulpes vulpes*), gineta (*Genetta genetta*), tejón, conejo, liebre, erizo (*Erinaceus*)

*europaeus*), ardilla (*Sciurus vulgaris*),  
lirón careto (*Elyomys quercinus*) ...

Aves: águila real (*Aquila crysaetos*),  
águila pescadora, águila perdicera  
(*Hieraaetus fasciatus*), águila calzada  
(*Hieraaetus pennatus*), aguilucho pálido  
(*Circus cyanens*), aguilucho cenizo  
(*Circus pygargus*), alcotán (*Falco  
subbuteo*), milano real (*Milvus milvus*),  
halcón de eleonor, búho real (*Bubo  
bubo*), búho chico (*Asio otus*), buitre  
leonado (*Gyps fulvus*), acentor alpino  
(*Prunella collaris*), mirlo acuático (*Cinclus  
cinclus*), golondrina dáurica (*Hirundo  
daurica*), cárabo (*strix aluco*), escribano  
hortelano (*Emberiza hortulana*),  
alcaraván (*Burhinus oedicephalus*), chova  
piquirroja (*Pyrrocorax pyrocorax*),  
roquero rojo (*Monticola saxicola*), collalba  
negra (*Oenanthe lencura*), mirlo  
capiblanco (*Turdus torquatus*) ....

Quiópteros: murciélago ratonero grande  
(*Myotis myotis*), murciélago orejudo  
(*Plecotus austriacus*), nóctulo pequeño  
(*Nyctalus leisler*), murciélago ribereño  
(*Myotis daubentonii*) ...



Abeja libando en la flor del almendro

Mas de Noguera  
12440 Caudiel (Castellón)  
Tel./Fax: 964 144 074  
[masdenoguera@masdenoguera.coop](mailto:masdenoguera@masdenoguera.coop)  
[www.masdenoguera.coop](http://www.masdenoguera.coop)

  
MAS DE NOGUERA

Invertebrados: cangrejo ibérico  
(*Austrapotamobius pallipes*) ....

Anfibios y reptiles: salamanesa rosada  
(*Hemidactylus turcicus*), gallipato  
(*Pleurodeles walt*), sapo común (*Bufo  
bufo*), sapo partero (*Alytes obstetricans*),  
sapo ocelado, culebra de escalera  
(*Elaphe scalaris*), culebra bastarda,  
fardacho (*Lacerta lepida*) ...