

CENTRO DEMOSTRATIVO DE AGRICULTURA Y GANADERÍA ECOLÓGICA DE MONTAÑA: EXPERIENCIAS Y ESTUDIOS

La actividad agropecuaria de Mas de Noguera ha sido desde sus orígenes punto de referencia para muchas personas que se iniciaban en la agricultura y ganadería ecológica, por ello nos planteamos un proyecto para que la granja sirviera de centro demostrativo para las zonas montañosas del interior valenciano. Este proyecto abarcaba diferentes aspectos de mejora de la visitabilidad de la finca, medios para la divulgación de técnicas agroecológicas y realización de experiencias.



Actualmente el aspecto más desarrollado ha sido este último, realizando desde el año 1999 diferentes experiencias financiadas por la Consellería de Agricultura a través de su programa de investigación, desarrollo e innovación agraria, las cuales han abarcado las siguientes líneas:

- Estudio de diferentes aspectos de la **producción ecológica de huevos**: comparación de la raza autóctona Ampurdanesa Roja con el híbrido Hisex Brown, valoración de mantener los animales durante dos años de puesta, análisis de diferentes formas de alimentación de las gallinas, etc.

- Estudio de técnicas de **control de la varroa en colmenas de alza**, comparando tratamientos con timol, vaselina y fluvalinato
- Estudio de la **oveja Guirra** en manejo ecológico: producción de leche, comparación de diferentes piensos para el engorde de corderos
- Recuperación y caracterización de **variedades antiguas de cereal** en agricultura ecológica



Algunos arbustos, como la alfalfa arbórea o el género *Atriplex*, pueden ser excelentes forrajes

Además hemos realizado otros estudios, financiados por la Diputación de Castellón, como son:

- Análisis económico de la producción ecológica con la oveja Guirra ([ver completo](#))
- Aproximación a un sistema de indicadores de sostenibilidad para la ganadería ovina ([ver completo](#))
- Leguminosas y quenopodiáceas perennes (arbustos forrajeros) como alternativa forrajera en terrenos

Mas de Noguera
12440 Caudiel (Castellón)
Tel./Fax: 964 144 074
masdenoguera@masdenoguera.coop
www.masdenoguera.coop



MAS DE NOGUERA

agrícolas marginales del interior de la provincia de Castellón

- Análisis económico de la producción ecológica de huevo de gallina ([ver completo](#))

A continuación se resumen los principales resultados y conclusiones obtenidos en estas experiencias.

Experiencias con gallinas

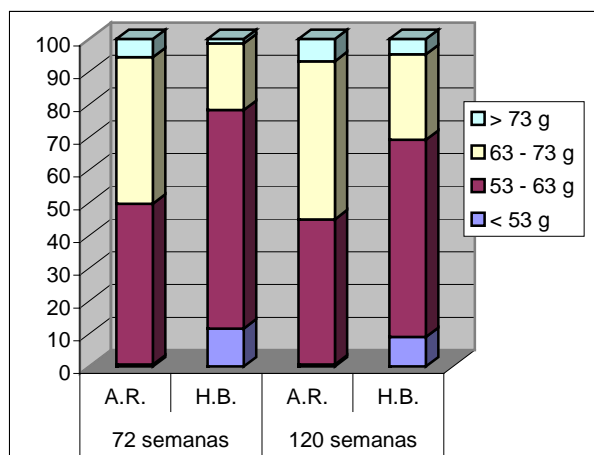
Las razas autóctonas que hemos estudiado (Ampurdanesa Roja y cruce de ésta con Penedesenca Negra) tienen un buen comportamiento en producción ecológica, sin embargo económicamente da resultados mucho mejores el híbrido comercial (Hisex Brown es la que hemos probado pero podemos generalizarlo para otras razas), debido al mejor nivel de puesta (214 frente a 190 huevos comerciales por gallina durante el primer año) y el consumo de pienso más ajustado. No obstante seguimos trabajando con el cruce de Ampurdanesa Roja con Penedesenca Negra por su buen comportamiento y las posibilidades económicas que presenta en pequeñas granjas donde la producción de huevos sea complementaria a otras actividades.



El pasto verde en los parques aporta a las gallinas un excelente complemento para su alimentación

Resulta interesante mantener los animales durante dos años, realizando **muda inducida** al final del primer año. Frente a la opción más usual de un solo año de

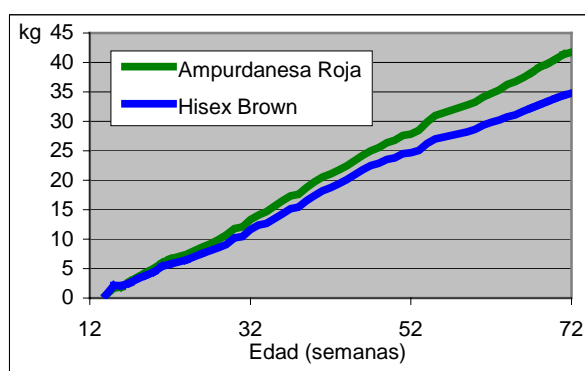
puesta se consigue una mayor ocupación de los gallineros, mejor tamaño medio de los huevos y mejores resultados económicos.



Un aspecto interesante de algunas razas autóctonas es el mayor tamaño de los huevos, el cual también se consigue durante el segundo año de puesta (A.R. = Ampurdanesa Roja; H.B. = Hisex Brown)

La **alimentación** debe basarse en un pienso completo y bien equilibrado. La prueba que realizamos fraccionando el pienso entre la parte energética (cereales) y la proteica (legumbres) no dio buen resultado.

El pienso elaborado por nosotros mismos da resultados muy similares al pienso comercial ecológico que hemos probado y nos resulta ligeramente más económico.



Por contra, algunas de estas razas, como la Ampurdanesa Roja, tienen un consumo muy elevado de pienso

Actualmente estamos estudiando la siembra de **pastos** en los parques, observando un mejor comportamiento productivo, aunque es un aspecto que se debe estudiar más.

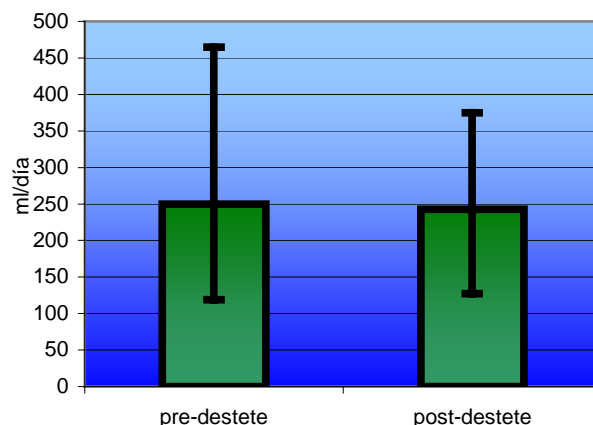


Una alimentación completa y equilibrada es fundamental para la puesta de las gallinas

Experiencias con la Guirra

La oveja Guirra es de aptitud mixta carne y leche, pero en la prueba que hicimos sobre la **producción de leche** nos mostró una gran variabilidad: unas ovejas resultaban muy buenas y otras un verdadero desastre. Este resultado lo achacamos a la falta de selección para

producción de leche durante los últimos 30 ó 40 años.



La Guirra puede ser una buena productora de leche, de excelente calidad para la elaboración de quesos, pero la falta de selección hace que tenga mucha variabilidad.

En el **engorde de los corderos** hemos comprobado que el **pienso ecológico** (comercial) aunque es un poco más lento que el convencional da resultados equiparables a aquel y con mejor índice de conversión (menos kg de pienso por kg de crecimiento de los corderos).

También hemos estudiado el efecto del **pastoreo**, sacando los corderos al cercado que hay junto a la granja, observando que no conlleva aumento del índice de conversión.

Efecto del tipo de pienso sobre diferentes parámetros productivos		
	Tipo de pienso	Media
Peso de los corderos a los 30 días de edad	P. ecológico	9,9 ± 2,0
	P. convencional	10,3 ± 2,2
Peso de los corderos a los 70 días de edad	P. ecológico	16,8 ± 3,5 *
	P. convencional	18,5 ± 4,5 *
Edad de los corderos (días) a los 22 kg de peso vivo	P. ecológico	106 ± 41 *
	P. convencional	89 ± 35 d *
Incremento de peso entre los 30 y 70 días (gramos/día)	P. ecológico	168 ± 53 *
	P. convencional	202 ± 69 *
Índice de conversión a los 80 días (kg pienso / kg incremento p.v.)	P. ecológico	1,3 ± 0,3
	P. convencional	1,4 ± 0,2

Se indica media ± desviación estándar. * diferencia significativa (p<5%)



Los corderos pueden acceder a pastos cercanos al pesebre sin que suponga un aumento de los costes

Experiencias en las colmenas para el control de varroa

Los **tratamientos con timol y vaselina** dan buenos resultados, pero son más difíciles de manejar que el tratamiento convencional (fluvalinato) y requieren un mayor seguimiento de las colmenas.



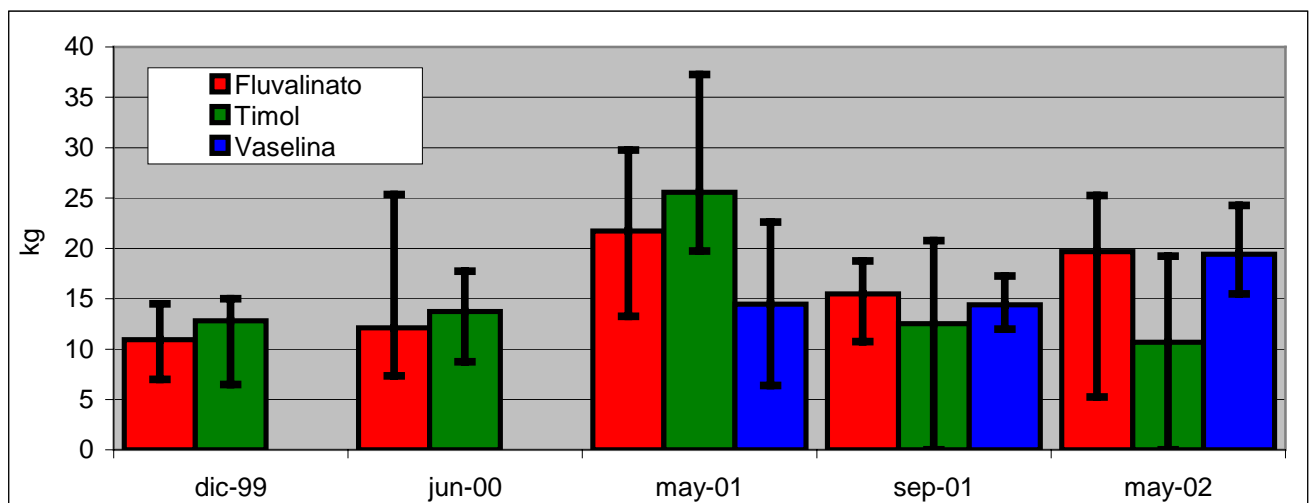
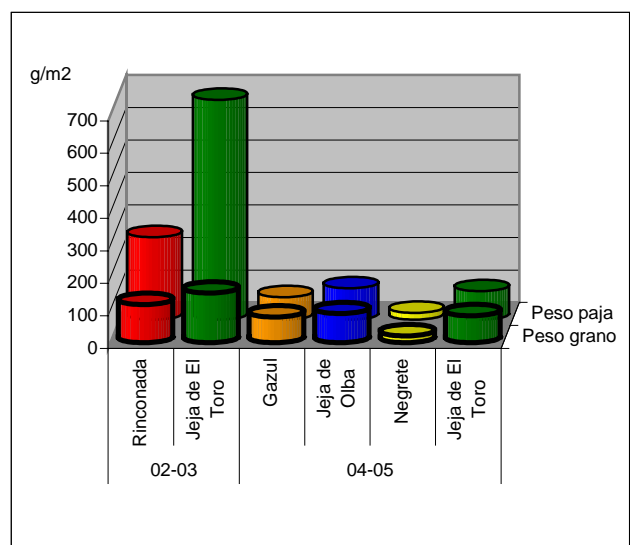
Aplicando el tratamiento con timol

Experiencias con el cereal

Se han recuperado **cuatro variedades antiguas de trigo: Jeja parda, Jeja blanca, Negrete y Florencia Aurora**. De las tres primeras con cantidad suficiente para realizar pruebas y de la última una pequeña muestra que intentamos multiplicar.

La comparación de las tres primeras variedades con las variedades modernas (Rinconada y Gazul) han dado resultados sorprendentes: producciones similares de grano y muy superiores de paja.

Actualmente estamos caracterizando una variedad antigua de **maíz**.



Evolución del peso neto de las colmenas